

Børnemiljøvurdering specialfritidsinstitutionen ved Strandparkskolen.

Specialfritidsinstitutionen ved Strandparkskolen har i løbet af foråret og sommeren 2022 lavet en børnemiljø vurdering. Undersøgelsen har taget udgangspunkt i inspirationsmaterialet som er udarbejdet af fagligt center, børne og ungdomsforvaltningen Københavns kommune. Alle børn og pædagoger har deltaget i undersøgelse på KKFOén, børnene har alle bidraget til besvarelse af spørgsmål ud fra deres funktions og kommunikations niveau.

<https://buf.kkintra.kk.dk/indhold/b%C3%B8rnhemilj%C3%B8vurdering-i-kkfoer>

Metode:

Vi - pædagoger og ledelse – valgte, at lave en fælles gennemgang af materialet på et pædagogisk forum (faglig udviklingsmøde for pædagoggruppen), hvor der blev drøftet formidlingsformer i forhold til elevgruppen. Da eleverne sprogligt er på forskellige udviklingsniveau, krævede det at man i de forskellige teams, drøftede hvordan det vil give mest mulig elev inddragelse for at få det bedste børne perspektiv, fra alle skolens elever. Der blev stillet krav om, at alle skulle tage udgangspunkt i børneinterview (findes i materialet).

Spørgsmålene skulle de enkle team tilpasse og formidle til eleverne, således at de blev simpel og forståelige. For at få så bredt et perspektiv fra flest mulig elever, blev der brug flere formidlingsformer i arbejdet med spørgsmålene og overskrifterne.

Formidlingsformer der blandt andet er blevet brugt, i forhold til at gennemføre børne interviews var blandt andet:

- PODD-bøger
- Foto fortællinger (1.Q)
- Boardmaker symboler/ simple skemastimler
- Børnemøder i de enkle grupper, hvor de forskellige emner blev gennemgået og børnene bød ind med deres meninger og ønsker til ændringer, eller komme med andre ønsker til KKFO-tiden, aktiviteter og indkøb. Her var møderne understøttet med blandt andet Tegn til TaleT og billedesymboler.
- Børnesamtaler med en eller flere børn ud fra en forsimplet for af børneinterview.

Det fælles udgangspunkt for al formidling var at skabe mest mulig børneinddragelse. Der blev i flere grupper valgt flere forskellige metoder, da børnene i klasserne har forskellige kommunikationsformer og kognitivt niveau.

De efterfølgende besvarelser er udsagn fra forskellige grupper, besvarelserne er bredt repræsenteret fra indskoling, mellemtrin og udskolingen. Besvarelserne tager udgangspunkt i børnenes udsagn og samskrevet

af personalet i de enkle grupper. Alle børnene og grupper på KKFOén har deltaget i besvarelsene. Herunder er de valgte overskrifter samt forskellige elevers udsagn, fordelt på forskellige grupper.

Fysisk børnemiljø:

1U:

Indendørs: vi har to store gode lokaler til rådighed. Lokalerne er funktionsopdelt og det er tydeligt for børnene hvad man kan lave af aktiviteter i de to lokaler.

Udendørs: Der er meget få muligheder for de multiple børn, som leg med sand og spille bold. Svært at komme fra stol i fx gyngen, på jorden og lege med sand og sten. Ingen muligheder for at lifte udendørs.

Mulighed for bevægelse: børnene har store muligheder for bevægelse, de bliver hverdag tilbudt walker og leg på gulv.

Mulighed for fordybelse: der er rig mulighed for fordybelse både i deres stole og på gulv.

Pladsforhold: gode rummelige lokaler samt gangareal. Toiletforholdene opleves trænge og et enkelt af dem er koldt hele vinteren. Der er trængt i rummet med opbevaringen med kørestole m.m. Barnet kan ikke komme fra toilettet og ind til klasselokalet uden at støde ind i noget.

Støj: støjen er til ofte høj, og det kan være svært at trække sig fra støjen, da vi har to store rum til rådighed. Den nødvendige brug af lydlegetøj og selv stimulerende lyde kan fylde meget i løbet af dagen.

Lys: der er et godt lys i lokalerne med mulighed for at dæmpe lyset. Gode muligheder for at mørkelægge og skærme for solen.

Hygiejne/rengøring: generelt opleves lokalerne beskidte og meget nedslidte. Gulvene er ødelagte og fyldt med huller.

8X:

Børnene kan godt lide deres KKFO-lokalerne, men en enkelt udtrykker at der ikke er et sted han kan holde pause i fred, uden forstyrrelser. En´ synes, at der er for varmt både i klassen og KKFOén. Flere mangler større stole. Nogle kunne godt tænke sig nogle store sofaer, og generelt et ungdomsmiljø.

En ønsker sig en indendørs fodboldbane. Det mangler store cykler. Der mangler steder at sidde ude på legepladsen, hvor man kan sidde og snakke, med sine venner og med de voksne.

6Q:

Vi oplever, at lokalerne er slidte og det trækker fra vinduer og døre.

Rumfordelingen i vores gruppe er god, da vi har mange birum og også to "store" fællesrum + direkte adgang til atriumgård (aflukket udeareal). Vi har børn som tilvælger den lille legeplads fremfor den store. Den store legeplads kan virke støjende og kaotisk for nogle af vores børn.

Vi syntes skolen generelt har gode muligheder for bevægelse (bassin, cykelbane, gymnastiksal, kuglebad, store legeplads, naturværkstedet, indendørs gangareal til løbehjul/gå runder/fitnessrunde/løbebånd). Skolen er velplaceret og har et godt naturområde, som også giver mulighed for cykling, gåture, kondibaner i Valbyparken.

Det ville være rart hvis billedkunst og sløjd blev opgraderet ift. Materialeindkøb. Det er ærgerligt at sløjd og billedkunst er placeret i samme lokale, hvilket gør at man ikke kan bruge aktiviteterne samtidig.

Vidensbrønden kunne også opgraderes (der er ikke rigtig nogle som bruger det). Projektoren virker ikke, så rummet bliver ikke brugt som tiltænkt.

Vi oplever støj både fra egne elever og klasser i nærheden. Akustikken kunne godt være bedre. Man bliver træt i øjnene når man er længere tid i lokalet og vi oplever at have behov for at slukke lyset. Der er stadig "de gamle" lysstofrør i mange af lokalerne.

2Q:

Fysiske rammer - indendørs. Gode. Masser af mulighed for bevægelse, gyngerum, pauserum og at dele børnene yderligere op. Det mindsker støj og uro, som eleverne har svært ved at være i.

Børnene har brug for hjælp og guidning, når flere vil bruge samme gynges f.eks. Fysiske rammer – udendørs. Børnene søger ud mod andre legepladser til andre gynges. Dette fordi det kan lade sig gøre at kravle over hegn, eller åbne låger uden kæde.

W:

Fysiske rammer indendørs: Rammerne er generelt rigtig gode. F.eks. gymnastiksal, svømmebassin, et-plans-hus.

Fysiske rammer udendørs: Rammerne er generel rigtig gode. F.eks. stor legeplads, godt nærmiljø, naturlegeplads, Karensminde, tippen m.m.

Mulighed for bevægelse: Eleverne har mange muligheder for at kunne bevæge sig på flere måder. F.eks. se overstående

Mulighed for fordybelse. Ergonomi: Vi har mange birum, og vi har mulighed for at trække os med få børnene i enkelte rum.

Pladsforhold: Vi har pladsen i klasselokalet men den er ikke udnyttet optimalt, fordi de børnene har brug for flere "rum i rummet".

Hygiejne/rengøring: fordi skolen og specielt gulvet er så nedslidt og hullet, er det umuligt at gøre rent. Overfladerne/reoler har personalet ikke altid tid til at rengøre.

Støj: På trods af lydisolerende materiale er der meget støj i lokalerne, i form af monotont skrig, og andre individuelle lyde som tilsammen skaber et miljø med meget støj.

Lys: Vi kunne ønske os lys dæmpere. (Det kunne være dejligt at få hjælp udefra til at få den optimale belysning for alle elever.

Kort opsummering af elev udsagn:

Positiv: Gode lokale og fysiske rammer, gode muligheder for bevægelse, gode ude forhold, mange enkle rum.

Negativ: Trængte forhold, lokaler er beskidt og meget slidt, mangler pauserum hvor man ikke bliver forstyrret.

Psykisk børnemiljø

OU:

Hvordan trives børnene med hinanden: Vi oplever en god dynamik i gruppen, som profiterer af hinanden og føler samhørighed. Børnene viser stor glæde og omsorg over for hinanden.

Trivsels Barn-voksen: Der er stor tillid og tryghed til de voksne. De fleste af børnene vil gerne være tæt og trøstes, samtaler om stort og småt.

Børnefællesskaber/Medbestemmelse: børnene har fuld rådighed over egne indlagte pauser dagligt via en PODD-tavle. De vælger ofte selv hvad de ønsker at lege med i fritidstilbuddet, ud fra det sortiment der er.

8.X:

Generelt er alle gode venner og synes at de taler pænt til hinanden. Det samme gælder de voksne. De synes ikke, at de får lov til at bestemme særlig meget selv. Nogle klassekammerater larmer meget inde i klassen.

5X:

I 5X's KKFO går er tilmeldt ni børn med meget forskellige behov. Nogen trives med afskærmning og andre i mere sociale fælles sammenhænge. Dagsformen kan være forskellig for alle børn. I KKFO'en møder børnene først og fremmest tilbud om fællesaktiviteter. Dette sker med baggrund i en overbevisning om vigtigheden af at være en del af et fællesskab og at lære at indgå i interaktion med andre børn og voksne. Vi arbejder med inklusion og italesætter det 'Vi' der dagligt arbejdes henimod. Børnene i KKFO'en støttes i at hjælpe hinanden og være opmærksomme på hinanden i hverdagen. I løbet af dagen sættes relevante rammer for leg og aktivitet og eventuelle uenigheder eller konflikter mellem børnene løses enten i situationen eller på efterfølgende eftermiddagsmøde. Vi oplever, at alle børn i gruppen har én eller flere kammerater og ligeledes én eller flere voksne at gå til. Generelt er børnene i gruppen både inkluderende og omsorgsfulde over for hinanden. Vi arbejder mod, at alle børn skal være medbestemmende, bl.a. ved i dagligdagen (f.eks. over eftermiddagsmaden eller når vi ellers er samlede) at tale om ønsker for aktiviteter og indhold i aktiviteterne.

W:

Hvordan børnene trives med hinanden: eleverne trives generelt godt sammen. Eleverne er observerende overfor hinanden, f.eks. hvis en elev har det dårligt, påvirkes eleven af at den anden har det skidt. F.eks. hvis et barn skrider påvirkes børnegruppen af det og dette kan generere mere støj.

Hvordan børnene trives med de voksne (omsorg, tryghed, tillid): vi har tillidsfulde børn, som er gode til at komme til en når de har behov det. F.eks. et kram, tur, aktivering, afskærmning, sulten.

Positiv og konstruktiv gruppedynamik uden udelukkelse fra fællesskabet (oplever børnene at have kammerater): KKFO arbejder målrettet med at alle børn er inkluderet og er en del af gruppen samtidig med at der er rum og mulighed for at være alene, når det enkle barn har behov for det. Vores elevsammensætning og målgruppe, gør at det ikke kommer naturligt af sig selv.

Børnefællesskaber: Børnene føler sig som en del af et fællesskab. Børnene er opmærksomme på hinanden, og det er tydeligt at de holder af hinanden og kan lide at lege parallelle lege. Flere af børnene har et udviklingsmæssig niveau, hvor de ikke har lært at have relationer i forhold til venskab.

Medbestemmelse: Vi øver børnene i medbestemmelse, når det er muligt/relevant, ved at give dem 2 valgmuligheder. Personalet læser deres kropssprog, og hvis et barn er motorisk urolig, giver vi dem mulighed for bevægelse. Hvis en elev er meget larmende giver vi barnet mulighed for afskærmning og rolig leg.

7x:

Flere siger, de føler de kan gå til en voksen, hvis de er kede af det. De nævner forskellige voksne fra KKFO'en, som de føler de kan tale med. En af drengene fortæller, at han godt kan lide når de voksne driller. På næste børnemøde fortæller han, at han bliver drillet af en af de andre børn. Vi snakker om, forskellen på at drille så det ikke er sjovt og at drille for sjov. Vi prøver løbende at støtte børnene i at sige fra og til samt understrege, at det er okay at have forskellige grænser f.eks. at der er nogen der godt må drille eller kramme en og andre der ikke må.

Flere børn fortæller at de har venner på skolen og nævner et navn eller to både fra klassen og uden for klassen. De er enige om, at man er gode venner når man leger/snakker sammen. En pige fortæller, at hun bedst kan lide at lege alene, men deltager også glædeligt i fælles aktiviteter som f.eks. rytmik.

Kort opsummering af elev udsagn:

Positiv: Ofte god klasse dynamik, tillid til og tryk ved de voksne, eleverne er opmærksomme på hinanden, man er oftest gode venner og er sammen.

Negativ: Meget larm i klassen, man bestemmer ikke særlig meget, man kan blive drillet.

Æstetisk børnemiljø:

8X:

Der mangler et ungdomsmiljø.

6Q:

Lokalerne afspejler den børnegruppe vi har, som profiterer af visuel ro (ikke for mange sanseindtryk og visuelle forstyrrelser i form af plakater, tegninger osv.). Vi skal i teamet blive bedre til at slukke vores Prowiseskærm når den ikke bliver brugt, da vi oplever det forstyrrer børnene. I det hele taget ligger der et dilemma i, at børnene har visuelt brug for ro samtidig med at klasselokalerne skal være funktionelle (undervisningsmaterialer, reoler med fritidsaktiviteter, dagskemaer osv.)

Vi er heldige at have lokaler, som har mange birum. Børnene kan derfor trække sig til mere rolige steder, når de har behov for det.

Lokalerne fremstår slidte. Dette gælder både for opholdsrum og toiletter.

2.Q:

Med hensyn til udsmykning har vi at gøre med børn som ikke har brug for visuel støj, hvorfor legetøjet er gemt væk. Vi sørger for at børnene kan sanse ved hjælp af gynger, specielt legetøj og at der er kommunikationsmuligheder for alle børn til at bede om legetøj.

Det kræver mange små rum at tage højde for at det ene barns behov for sansestimuli, kan virke generende for det andet barn.

5X:

Det æstetiske børnemiljø er vigtigt i KKFO'en. Børnene er løbende i gang med udsmykning af vægge, vi taler om vigtigheden af, hvad et rart og hyggeligt rum er og hvordan det er at være i. Vi oplever, at børnene finder 'rum' i KKFO'ens lokaler, der passer til deres dag og stemning, at der for det enkelte barn på den måde foregår et glidende tilvalg af nye omgivelser (Birum, fællesrum, gangareal, sangtorv mm).

Som sagt står vi foran en ny indretning af birummet, som ligger i tilknytning til KKFO' lokalet - det vil give en større sammenhæng med de øvrige lokaler. Vi oplever ofte, at størstedelen af børnegruppen tvælger fælleslokalet og fællesskabet til og de befinder sig godt i lokalerne. For at højne det æstetiske miljø i KKFO'en, ville én-to lyskilder (pendler) over henholdsvis arbejdsbord og sofagrube, være at foretrække frem for nuværende lystofrør. I vinterhalvåret kan der være koldt i KKFO-lokalet.

W:

Samspejlet mellem omgivelserne og børnenes sanser i dagligdagen: Strandparkskolen har gode fysiske muligheder for at udfordrer den enkeltes elevs sanser, som vestibulær sansen f.eks. men lokale indretningen KKFO er over load af ting og kan forstyrre optimal sansel bearbejdning.

Udsmykning af bygninger, rum og lege steder, der kan virke/ indvirke på børns fantasi, udvikling, oplevelser og handlinger: Generelt er indretning forvirrende. Måske, fordi vi har forskellige børnegrupper som har forskellig stimuli behov. F.eks. har børnene med en autismediagnose ikke behov for mange ting der kan forstyrre det de er i gang med, og børn i den "multiple afdeling" ville have mere gavn af forskellige stationer hvor de kan røre/føle og udforske deres sanser på en anden måde.

7.X:

Overordnet set, har vi en oplevelse af, at børnene er glade for at gå i KKFO. Når vi spørger dem, svarer de ja. Hver dag har vi børnemøde og frugt, som ligger fra 14-14:30, her får børnene mulighed for, at fortælle hvordan de har det og hvad de har lavet, samt hvad de har lyst til at lave i den resterende tid af KKFO'en. Når vi spørger ind til om de føler de kan være med til at have medbestemmelse omkring aktiviteter, svarer de ja og vi har også selv en opfattelse af at vi er gode til at efterkomme deres ønsker. Børnene er både glade for aktiviteter de kan lave i små grupper, men kan også lide aktiviteter i større grupper, hvor de er sammen på tværs af klasserne. De efterspørger ofte rytmik, musikmatematik, frugtcafé, boldspil i gymnastiksalen, cykelture og Uno. Dette tolker vi som værende nogle af deres yndlingsaktiviteter.

Kort opsummering af elev udsagn:

Plus siden: For de elever som har brug for visuel ro, er legetøjet pakket væk og for andre elever er det mere tilgængelig, prøver at lave visuel ro

Minus siden: Mange ting i klasserne som kan forstyrre

Inklusion/ fællesskab:

w

Bliver i hørt i forhold til de aktiviteter, der er i FI? – hvordan? Børnene er på lavt funktionsniveau og de kan have svært ved at mærke egen behov. Derfor skal aktiviteten gentages mange gange, før barnet kan vurderer reelt og på et oplyst grundlag - om det er noget barnet synes om og godt kan lide at være en del af.

Hvem hjælper dig ved konflikter? De voksne

Hvad er en god ven? En jeg kan lege med og en som bliver glad for at se mig. En som ved når jeg er fraværende. En som accepterer mig for den jeg er.

Hvad laver du sammen med dine bedste venner?: krammer, leger med legetøj på gulv, gåtur som altid foregår sammen med en voksen der sætter rammerne.

Hvad handler vi på ud fra de besvarelser børnene har givet, hvilke forandringer ønsker vi at skabe:

Som opfølgning på børnenes besvarelser, har det pædagogiske personalet drøftet det positive og negative som eleverne har givet udtryk for. Der blev også drøftet, hvilke tiltage der vil give mening og hvad der er muligt, for at skabe et bedre KKFO-tilbud.

Der er flere tiltag vi ønsker at i gang sætte, ud fra de besvarelser som børnene har givet under de forskellige spørgsmål samt tiltage, som er blevet inspireret ud fra Kids fritid " De fysiske omgivelser".

- Ungdoms KKFO, for de ældste elever i udskolingen.
- Skabe rum i rummet (dette arbejdes der med i de enkle grupper) samt visualisering af rum og aktiviteter
- Den fysiske indretning i klasse og KKFO-lokaler. Dette har fået særlig opmærksomhed, efter arbejde med Kids projekt, omhandlede fysisk indretning i foråret 2022
- Fælles aktiviteter på tvær om eftermiddagen – herunder sang og musik, fredags cafe, idræt og bevægelse, lege grupper på tværs.
- Eftermiddags grupper sidste på dagen, hvordan skaber vi et pædagogisk tilbud sidst på eftermiddagen, hvor der oftest er få elever tilbage i huset.
- Renovering af bygningerne i 2023 med fokus på inde klima, kulde og varme

Hvilke indsats er sat i gang, hvordan fordeles opgaverne?

- Ungdoms KKFO, dette er igangsat september/oktober 2022. Det er udskolingsklasserne, som bliver et mere samlet eftermiddagstilbud for de ældste elever.
- Den fysiske indretning i klasse og KKFO-lokaler. Dette er drøftelser som vil forgå i hver enkel gruppe.
Der drøftes løbende i de enkle grupper hvorledes, der både kan være skole og KKFO i samme lokaler, samt øget fokus på oprydning, og hvordan overgange fra skole og KKFO bliver mere tydelig for børnene.
- Fælles aktiviteter på tvær om eftermiddagen – herunder sang og musik, fredags cafe, idræt og bevægelse, lege grupper på tværs.

Der er fast sang og musik hver tirsdag eftermiddag, hvor alle har mulighed for deltagelse på tværs af huset. I efteråret vil der blive startet fredags cafe, dette projekt starter for skolens ældste elever for at styrke ungdomsmiljøet i udskoling.

Der vil i efteråret arbejdes med at igangsætte flere fælles aktiviteter på tværs om eftermiddagen. Blandt andet fysiske aktiviteter fordelt på indskoling/ mellem trin og mellemtrin/ udskoling. Der vil være særlige fælles aktiviteter i skolelukke uger, hvor de pædagogiske aktiviteter vil være mere på tværs af klasser og årgange. Aktivitetens udvalget vil være tovholder på aktiviteter og ture på tværs af klasserne.

- Efter arbejdet med fysiske omgivelser i Kids fritid, er flere blevet opmærksom på visualisering og at skabe " rum i rummet", dagsskemaer, mindre rum og mere fritidshjems præget aktiviteter.
- Eftermiddags grupper sidste på dagen, hvordan skaber vi et pædagogisk tilbud sidst på eftermiddagen hvor der er få elever tilbage i huset?
Eleverne samles i tre grupper fra kl. 15.30-16.30, hvor der tilbydes forskellige aktiviteter på tværs af klasser. I denne tid tilbydes der forskellige rolige aktiviteter, da flere børn ofte er trætte og har brug for at få en rolig stund inden de skal afsted med bussen. Tilbuddet vil blive løbende blive justeret i forhold til hvilke aktiviteter der tilbydes, dette drøftes på de pædagogiske fællesmøder.
- Renovering af ejendommene, der er planlagt en større renovering af skolen som påbegyndes 2023/2024.

Hvornår følger vi op – evaluerer de igangværende indsatser?

De igangsatte forandringer bliver fast evalueret på pædagogisk personale møde af pædagogerne og ledelsen. Der er et større planlægningsbehov for at kunne skabe fastlagte aktiviteter på tværs af alle KKFO-grupper, denne planlægning er påbegyndt skoleåret august 2022 og vil hele tiden blive justeret. Det er den samlet pædagogiske personalegruppe og ledelsen som har ansvaret for at tilbuddene løbende justeres.

I skoleåret 2022-2023 vil det pædagogiske personale arbejder vider med " KIDS fritid", hvor det næste som der skal arbejdes med er relationer.

Eksempler på brug af børne interview på flere forskellige måder.

Vedhæft interview fra 1.X og hele 1.Q

Interview børnemiljøvurdering

- Grundlag for dialog med børnene om børnemiljøet på fritidsinstitutionen/KKFO'en.

Spørgsmålene til børnemiljøvurderingen er tænkt som inspiration. Udgangspunktet for de gode spørgsmål er først og fremmest, at I ved hvilken viden I gerne vil have frem og hvordan den skal bruges.

- Sæt kryds
- Er du glad for din fritidsinstitution/KKFO?
 - Har du mulighed for at tage en mad, hvis du bliver sulten?
 - Kan du gå uforstyrret på toilettet?
 - Er der et sted du kan gå hen, når du vil have ro?
 - Er der et sted hvor du kan lege vildt?
 - Kan du tale med en voksen, når du er ked af det?
 - Synes du børnene taler pænt til hinanden?
 - Synes du voksne og børn taler pænt til hinanden?
 - Har du nogen venner i fritidsinstitutionen/KKFO'en?
 - Bliver du drillet i fritidsinstitutionen/KKFO'en?
 - Driller du selv i fritidsinstitutionen/KKFO'en?
 - Kan du hente hjælp fra en voksen i fritidsinstitutionen/KKFO'en, når du har brug for det?
 - Er du med til at bestemme, hvad der skal foregå i fritidsinstitutionen/KKFO'en?
 - Hvilke to rum kan du bedst lide at bruge i fritidsinstitutionen/KKFO'en?
 - Og hvorfor?
 - Er legepladsen god for dig?
 - Og hvorfor?

Fordi man kan synge og rutsje
 - Mangler der noget i fritidsinstitutionen/KKFO'en?
 - Og hvad vil du gerne have mere af?
 - Andet: *Ja der er larm og støj i KKFO'en. Børn der- slår i*
Er der støj/larm i fritidsinstitutionen/ KKFO'en

Børnemiljøvurdering i 1. q på Strandparkskolen 2021/2022

Da vi fik stillet denne opgave, havde pædagogerne i 1. q ikke nogen fornemmelse af, hvor meget børnene i klassen tidligere havde arbejdet med følelser. Vi ved, at to af børnene har gået i almindelig børnehave og ikke er blevet mødt med specialpædagogisk tilgang, som de nu bliver mødt med på Strandparkskolen.

Vi spurgte lærerne, om de havde arbejdet med smileys, og det havde de ikke.

Hele grundlaget for at kunne lave et sådan interview med smileys var derfor vanskeliggjort af elevernes unge alder og på grund af deres kognitive udviklingsniveau og deres diagnoser.

Vi besluttede os for, at det skulle være fire elever, der skulle deltage i børnemiljøvurderingsinterviewene Viola, Daniel, Zakaria samt Ziyad. Ziyad blev syg i forløbet, hvilket er årsagen til, at vi ikke har lavet et interview med ham.

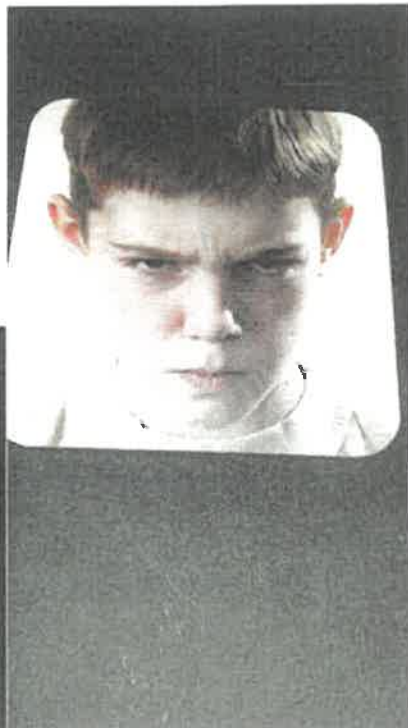
Indledningsvis lavede vi et Lego-forløb med følelser, da drengene alle er meget glade for Lego. Børnene skulle lave figur med forskellige ansigtsudtryk ved hjælp af et forlæg. Her blev det tydeligt, at Daniel var meget langsommere end Viola, Ziyad og Zakaria. Her valgte vi at tage billeder af børnene, hvor de skulle spejle den følelse, som deres figur havde. På denne måde prøvede vi at koble den taktile sans med det kognitive. Børnene var alle meget optagede af at se sig selv, hvor de lignede figurerne. Det var noget de alle hyggede sig med.







I trin to i vores forløb har vi valgt at lave en assesment. Der blev udvalgt tre billeder af drenge med forskellige ansigtsudtryk, som drengene skulle fortælle, hvad drengen var og selv gengive den samme følelse ved at matche følelsen, når der blev taget et billede af dem. En glad dreng, en dreng, der smiler, og en sur dreng. På samme måde blev der også valgt pigeansigter til Viola.





Billederne af den glade pige bliver lagt på et grønt stykke papir på et indlæringsbord.

Pigen der smiler, men ikke er glad på et gult stykke papir og pigen der er sur bliver lagt på et rødt stykke papir. Det gøres for at koble følelsen til farver.

Ved denne assesment er barnet alene med pædagogen, som spørger: "Hvad er pigen?" og peger på det grønne papir. Viola svarer glad, og pædagogen svarer: "Hvordan ser Viola ud, når hun er glad?" Viola og Zakaria havde nemt ved gengive de 3 følelser. Ziyad og Daniel har svært ved at afkode, at drengen er glad. De svarer uafhængigt af hinanden, at den glade dreng viser tænder. De bliver lidt usikre, da jeg ikke med det samme responderer på deres svar. Jeg ville se, om de selv kunne komme frem til det, da det er en assesment. De kunne ikke komme frem til det korrekte svar. Billede nummer 2 er også svært for dem. Ved billede nummer 3 svarer de begge med det samme, at drengen er sur. Daniel og Ziyad har nemt ved selv at gengive ansigtsudtrykkene på billederne.

Børnene virker alle til at nyde denne lille assesment og synes det er dejligt at blive taget billeder af.

Her har de øvet sig i at gengive følelsen som barnet på billedet



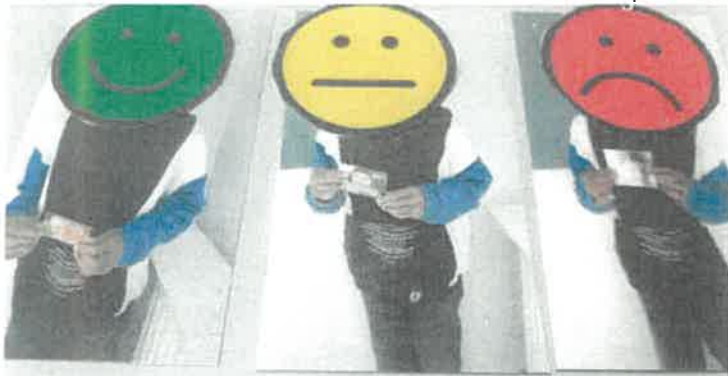




Trin tre. Nu har pædagogerne taget billeder af de 4 børn, hvor de selv gengiver følelsen glad normal eller sur. Det vil vi så koble til billederne, for at se, om børnene kan finde ud af at benytte sig af en grøn, en gul og en rød smiley og matche det ind på et billede af sig selv med samme grundfølelse, hvilket Viola, Daniel og Zakaria kan. Ziyad er syg. Denne øvelse bliver lavet lidt forskelligt efter hvad pædagogerne tror, der er det enkelte barns lærings stil.

På nedenstående billede starter Zakaria med at gengive grundfølelser, så matcher han ind, hvorefter han laver en abstraktion, idet han er i stand til at dække ansigtet af sig selv med den korrekte smiley, og derved er han i stand til at forstå begrebet.







Trin fire. Der bliver lavet børneinterview med Viola, Zakaria og Daniel enkeltvis.

Interviewet med Viola bliver lavet efter, hun har haft en iPad pause/aktivitet. Hun har således overskud. Viola viser meget overskud, og hun svarer meget relevant. Hun er i stand til at svare på alle spørgsmål på nær de tre sidste som nok er lidt for abstrakte og tiden for hvor længe Viola er i stand til at kunne koncentrere sig er udløbet. Jeg undlader dog at spørge hende, om hun kan tage en mad, når hun er sulten, og om hun kan gå uforstyrret på toilettet, da det er to ting, hun har stort behov for at få hjælp til at få reguleret. Viola svarer gul smiley på, om der et sted hun kan gå hen, når hun skal have ro, om hun har venner i KKFO'en, om hun bliver drillet og om hun selv driller.

De sidste 3 måneder har vi arbejdet meget på, at Viola får tilbudt flere pauser, og pædagogen, hun er sammen med, har et billede af Viola hængende i en snor om halsen. Det er vigtigt for pædagogerne, at snoren kan skifte fra pædagog til pædagog for at vedligeholde samt udvikle Violas fleksibilitet. Snoren skal afhjælpe, at Viola ikke bliver mere ængstelig. Børnegruppen er mere opdelt således at alle ikke går på legepladsen på samme tid nogen er inde og har pause og andre er ude. Der arbejdes også meget med at der skal være en vekselvirkning på fysisk aktivitet og roligaktiviteter. Viola kan have svært ved fysisk at følge med drengene ud på legepladsen. Det er der opmærksomhed på, og der bliver lavet fælles rollelege, der er voksenstyret.

Zakaria bliver interviewet efter han har holdt en tegnepause. Fokuspunkter ved Zakaria er har du venner, bliver du drillet, driller du selv, og er legepladsen god for dig, som han svarer gul på. Zakaria vil meget gerne svare grøn til alle spørgsmål, fordi det er hans yndlingsfarve. Når Zakaria udtrættes, siger han ofte, han ikke gider at lege med de andre. De sidste par dage er han blevet korrigeret, og fået at vide, at skal sige, at han har behov for en pause, når han er træt, fordi de andre bliver kede af det, når han siger, at han ikke gider at lege med dem. Det bliver der arbejdet videre med fremadrettet, og Zakaria nævner selv, at det ikke er med vilje, at han driller de andre.

Daniel bliver interviewet og får afkortet sit frikvarter på legepladsen. Det er han utilfreds med. Jeg fortæller ham, at han kan komme ud igen, og til spørgsmålet: "Bliver du drillet?" svarer han: "Ja, af dig, fordi du siger, at jeg skal høre efter (og lave interviewet) i stedet for at være på legepladsen". Daniel svarer gul til har du mulighed for at tage mad, hvis du er sulten, kan du gå uforstyrret på toilettet, kan du tale med en voksen, hvis du er ked af det og driller du selv. Vi tager alle de gule smileys til efterretning. Vi er i tvivl om svarene bærer præg af, at han er blevet taget ind fra legepladsen, eller hvorvidt han egentlig forstår spørgsmålene.

Pædagogerne i 1. q er enige om, at rammerne er rigtig gode i forhold til legepladsen. Dog har flere af børnene behov for mere visualisering for at kunne overskue legepladsen. Klassen er dog udfordret af pladsmangel, da der er en elev, der skal sove til middag, og alle eleverne har brug for flere rum i rummet. Det gør, at der kan være støj, derfor har vi prøvet at opdele børnene. De fleste børn i 1. q virker tillidsfulde og glade, de er endnu ikke så gamle og har derfor behov for at få hjælp til at udvikle sociale relationer og hjælp til at aflæse andre. Pædagogerne har meget fokus på at børnene skal føle at de lykkes, så derfor bliver der stillet krav, som de er i stand til at honorere. De tre drenge, der er nævnt i ovenstående, skal have hjælp til at kunne lege sammen alle tre, for at de ikke lukker hinanden ude på skift. De er utroligt dygtige til at lege og vise omsorg for hinanden.

Dette forløb har gjort, at fremadrettet vil vi arbejde med følelsesamtalekort. Endvidere vil vi tale i børnegruppen om forskellige ansigtsudtryk og lave ansigtsbingo. Den studerende skal til at påbegynde et følelsesforløb, og hertil vil hun benytte sig af kufferten fra Mary-fonden Fri For Mobberi. Den studerende og hendes vejleder skal også være på kursus i dette. Vi har nu fokus på at lave forskellige slags assessments, således at vore praksis ikke kun bærer præg af gisninger men evidensbaseret viden.

